

Hội thảo tham vấn khu vực về dự thảo Khung An toàn xã hội và môi trường (ESF) của ADB

*Với các tổ chức xã hội dân sự
khu vực Đông Á, Đông Nam Á, New Zealand và
Australia*

Ngày 5, 7 & 9 tháng 2 năm 2024 | Hội thảo trực tuyến



**SAFEGUARD
POLICY REVIEW
AND UPDATE**



The views expressed in this presentation are the views of the author/s and do not necessarily reflect the views or policies of the Asian Development Bank, or its Board of Governors, or the governments they represent. ADB does not guarantee the accuracy of the data included in this presentation and accepts no responsibility for any consequence of their use. The countries listed in this presentation do not imply any view on ADB's part as to sovereignty or independent status or necessarily confirm to ADB's terminology.



Tái khẳng định cam kết của ADB về tham vấn thực chất

ADB

Hoạt động Tham vấn Rà soát và Cập nhật Chính sách An toàn xã hội và môi trường tạo cơ hội để các bên liên quan bày tỏ quan điểm và ý kiến về dự thảo Khung An toàn xã hội và môi trường của ADB một cách thực chất và an toàn nhất có thể.

Chúng tôi khuyến khích tất cả các bên liên quan nêu rõ ý kiến và quan ngại của mình trong các phiên tham vấn. Bằng cách tham gia các phiên tham vấn này (và như đã nêu tại đoạn 47 của Kế hoạch tham gia của các bên liên quan), các bên liên quan đồng ý ghi lại hình ảnh và âm thanh của các phiên tham vấn này nhằm mục đích tài liệu hóa. Chúng tôi sẽ không công bố những bản ghi này. ADB sẽ chuẩn bị bản tóm tắt nội dung tham vấn để công bố trên website SPRU nhằm đảm bảo tính minh bạch về kết quả tham vấn.

Bên liên quan mong muốn không được đề cập trong các bản ghi này cần liên hệ với Ban Thư ký qua email safeguardsupdate@adb.org trong vòng 2 tuần kể từ ngày diễn ra phiên tham vấn họ mong muốn không được đề cập đến.

Chúng tôi hoan nghênh mọi ý kiến phản hồi. Chúng tôi sẽ không sử dụng những ý kiến phản hồi này cho mục đích trả đũa, lạm dụng hay bất kỳ hình thức phân biệt đối xử nào khác.

Nếu bạn có bất cứ vấn đề hay quan ngại nào về việc công bố thông tin, ghi âm, tính bảo mật, các rủi ro có thể xảy ra, sự lạm dụng hay bất cứ hình thức phân biệt đối xử nào trong quá trình tham vấn, vui lòng liên hệ với Ban thư ký qua email safeguardsupdate@adb.org.

Mục tiêu của phiên tham vấn

1. Cung cấp thông tin tổng quan và giới thiệu dự thảo Khung An toàn môi trường và xã hội (ESF):
 - Bối cảnh và tổng quan về dự thảo ESF
 - Giới thiệu các Tiêu chuẩn MTXH được đề xuất
 - Giới thiệu chung về các yêu cầu về MTXH với các phương thức và sản phẩm tài trợ vốn, và danh sách hoạt động đầu tư bị nghiêm cấm (PIAL)
2. Gửi thông tin phản hồi về dự thảo ESF, bao gồm chia sẻ kinh nghiệm trong truyền thông về các yêu cầu an toàn MTXH, và thu hút sự tham gia của cộng đồng.

Chương trình (ngày 05/02/2024)

09:05 sáng	Phát biểu khai mạc
09:10 sáng	Phiên 1: Tổng quan về ESF và ESP
09:35 sáng	Thảo luận
10:10 sáng	Nghỉ giải lao
10:15 sáng	Phiên 2: Tổng quan về ESS 1 và ESS 10
10:25 sáng	Thảo luận
11:55 sáng	Tổng hợp ý kiến tham vấn, khảo sát và thông tin khác



Phát biểu khai mạc

Ông Bruce Dunn

**Giám đốc Khối Chính sách và Dịch vụ kỹ thuật
Văn phòng Đảm bảo An toàn (OSFG), ADB**



SAFEGUARD
POLICY REVIEW
AND UPDATE



Phiên 1: Tổng quan kết quả rà soát chính sách An toàn và góp ý chung từ phiên tham vấn Philippines Tổng quan về ESF và ESP

Ông Bruce Dunn

**Giám đốc Khối Chính sách và Dịch vụ kỹ thuật
Văn phòng Đảm bảo an toàn (OSFG), ADB**

Ông Takako Morita

Tổng Chương lý, Văn phòng Luật sư (OGC), ADB



SAFEGUARD
POLICY REVIEW
AND UPDATE



Mục tiêu rà soát và cập nhật Chính sách An toàn



Các bước chuẩn bị đã thực hiện:

1. Hoàn thành 18 nghiên cứu chuyên đề

- ✓ Các vấn đề về kiến trúc chính sách, môi trường, xã hội và giới
- ✓ So sánh đối chuẩn giữa ADB và các MDB
- ✓ Kinh nghiệm và thách thức trong triển khai

2. Tham vấn với các bên liên quan

- ✓ Tiến hành tham vấn hơn 3.600 cá nhân
- ✓ Tổ chức 80 phiên tham vấn trực tuyến về các chủ đề nghiên cứu
- ✓ Tham vấn trong nước với sự tham gia/trao đổi của 10 quốc gia thành viên đang phát triển
- ✓ Tham vấn 56 khách hàng thuộc khu vực tư nhân
- ✓ Tham vấn 9 dự án với sự tham gia của người bị ảnh hưởng trực tiếp
- ✓ Thảo luận hơn 10 nhóm trọng tâm về các vấn đề giới/SOGI
- ✓ Thành lập Nhóm cố vấn của dân tộc bản địa
- ✓ Đối thoại với các MDB khác

3. Sự tham gia của cán bộ và hội đồng quản trị ADB

- ✓ Ban chỉ đạo, Nhóm điều phối chủ trì & các nhóm công tác kỹ thuật
- ✓ Hội thảo chuyên đề không chính thức với Hội đồng quản trị (2020), Phân tích chuyên sâu (2021 và 2022), họp song phương



Quốc gia thành viên đang phát triển (DMC)
Tham vấn trong nước:

1. Tonga
2. Papua New Guinea
3. Mông Cổ
4. CHND Trung Hoa
5. Pakistan
6. Cộng hòa đảo Marshall
7. Philippines
8. Ấn Độ
9. Indonesia
10. Georgia

Thu hút sự tham gia và tham vấn các bên liên quan



Safeguard Policy Review | Asian Development Bank

www.adb.org

Tóm tắt ý kiến của các bên liên quan



SAFEGUARD
POLICY REVIEW
AND UPDATE

DMC

- Nhận diện tầm quan trọng của an toàn xã hội và môi trường
- Vẫn gặp khó khăn trong triển khai Tuyên bố chính sách an toàn (SPS)
- Tránh chi phí giao dịch không cần thiết
- Hỗ trợ việc đảm bảo phù hợp hơn với các hệ thống an toàn MTXH trong nước (CSS)
- Việc nâng cao tính nhất quán giữa các chính sách và quy trình của các định chế tài chính đa phương (MFI) sẽ giảm chi phí giao dịch
- Cần cải thiện hướng dẫn & tăng cường hỗ trợ năng lực ngay từ đầu cho quốc gia và dự án

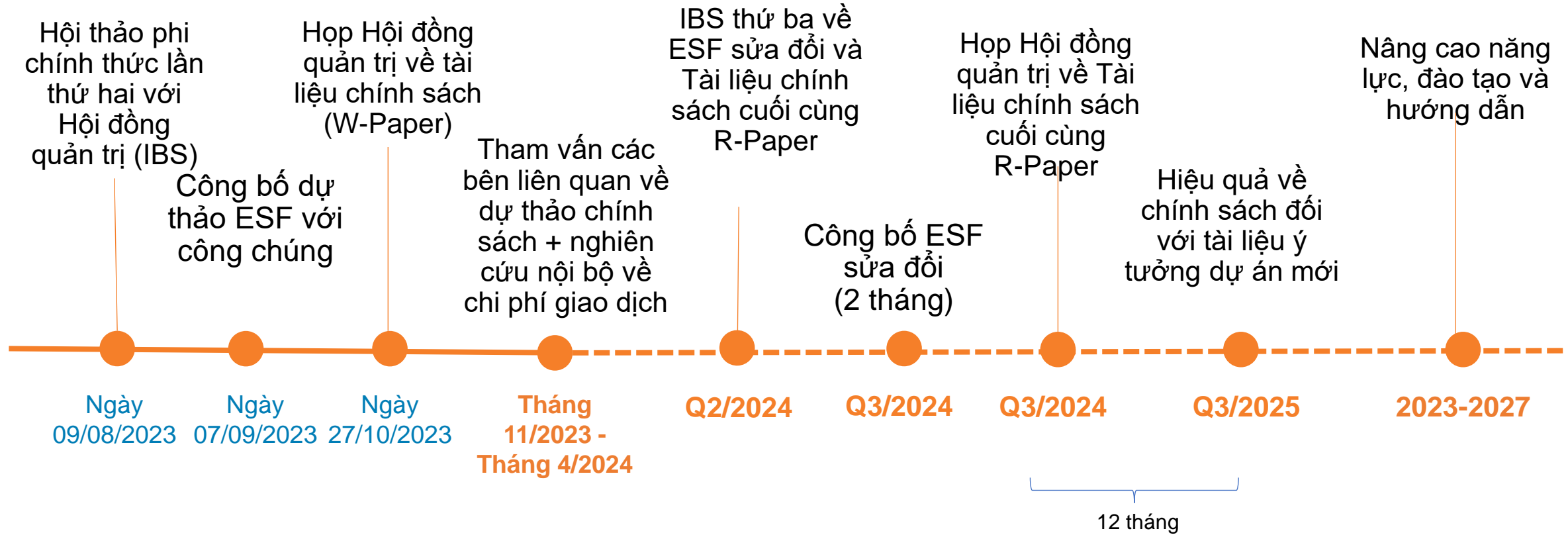
Tổ chức xã hội dân sự (CSO)

- Không làm suy yếu/ giảm thiểu các biện pháp đảm bảo an toàn XH&MT
- Quan ngại về các thiếu hụt và khả năng áp dụng CSS
- Tăng cường sự tham gia của các bên liên quan và công bố thông tin cho các bên liên quan
- Đảm bảo không gian an toàn và xử lý rủi ro về trả đũa
- Quan ngại về bảo đảm an toàn cho các định chế tài chính trung gian
- Chú trọng hơn đến biến đổi khí hậu, đa dạng sinh học, giới, các nhóm dễ bị tổn thương, xu hướng tính dục và bản dạng giới, vấn đề lao động, dân tộc bản địa
- Cần bao gồm nội dung về thẩm định chi tiết về quyền con người

Khu vực tư nhân

- Hòa hòa với các Tiêu chuẩn hoạt động của Tổng công ty tài chính quốc tế (IFC) và Nguyên tắc xích đạo
- Nhất quán hơn với CSS và các yêu cầu trong nước
- Phù hợp với các yêu cầu công bố thông tin của IFC và các định chế tài chính đa phương (MFI) (VD: giảm thời gian công bố Đánh giá tác động môi trường từ 120 ngày xuống còn 60 ngày)
- Tính rõ ràng & hướng dẫn về các yêu cầu MTXH; cung cấp hỗ trợ kỹ thuật trong quá trình chuẩn bị và triển khai

Khung thời gian thực hiện



Khung An toàn môi trường và xã hội (ESF)

Kế hoạch nâng cao năng lực và triển khai

Mục tiêu:

- **Đảm bảo rằng các cán bộ ADB và bên vay/khách hàng của ADB có các kỹ năng, năng lực, các hướng dẫn và công cụ hỗ trợ để triển khai đầy đủ ESF**

Thời gian thực hiện:

- ESF sẽ có hiệu lực sau 12 tháng kể từ ngày được Hội đồng quản trị ADB phê duyệt (dự kiến vào Q2/2025)
- Kế hoạch thực thi chính sách sẽ bắt đầu từ 2023 và 3 năm tiếp theo sau khi có phê duyệt của Hội đồng quản trị

Hoạt động chính:

- Xây dựng kế hoạch nâng cao năng lực tổng thể trong 3 năm cho các DMC và khách hàng thuộc khu vực tư nhân nhằm đảm bảo quá trình chuyển đổi diễn ra mượt mà
- Quy trình triển khai với cán bộ ADB - Cẩm nang hoạt động và hướng dẫn cán bộ
- Xây dựng các văn bản hướng dẫn và tiến hành tham vấn cho mỗi ESS và các chủ đề lựa chọn
- Tài liệu đào tạo - cho DMC, khách hàng khối tư nhân và các bên liên quan khác để thực hiện các yêu cầu của ESS (với e-learning, video, tài liệu đào tạo, biểu mẫu v.v...)
- Cấp chứng nhận cho cán bộ và các chương trình chứng nhận cho các bên liên quan khác

Quy trình thu hút sự tham gia của các bên liên quan

- Truyền thông về chính sách mới với tất cả các bên liên quan
- Tổ chức chương trình đào tạo trực tuyến và trực tiếp
- Nhắm đến các cơ quan chủ quản và cơ quan triển khai cũng như khách hàng khối tư nhân
- Chương trình định hướng cho các bên liên quan khác, bao gồm các tổ chức xã hội dân sự (CSO)
- Dự án bổ sung thông qua hỗ trợ dự án
- Gắn với các hỗ trợ về xây dựng chương trình và hỗ trợ nâng cao năng lực nói chung
- Xây dựng quan hệ đối tác với các tổ chức trong nước và CSO về nâng cao năng lực và tăng cường triển khai

Tổng quan về ESF



SAFEGUARD
POLICY REVIEW
AND UPDATE



Kiến trúc chính sách đề xuất

Khung An toàn môi trường và xã hội

Khung an toàn môi trường và xã hội



Các Tiêu chuẩn Chính sách an toàn môi trường và xã hội (ESS)

Đề xuất 10 tiêu chuẩn không dựa trên quy định hiện tại trong Tuyên bố chính sách an toàn (SPS)

ADB

1



Đánh giá & quản lý
rủi ro và tác động
về môi trường và
xã hội

2



Lao động và điều
kiện làm việc

3



Bảo vệ tài
nguyên và
ngăn ngừa ô
nhiễm

4



Sức khỏe, an
toàn và an
ninh

5



Thu hồi đất và
hạn chế sử dụng
đất

6



Đa dạng sinh học
và quản lý tài
nguyên bền vững

7



Dân tộc bản địa

8



Di sản
văn hóa

9



Biến đổi khí
hậu

10



Sự tham gia của
các bên liên quan
và công bố thông tin

Chính sách môi trường & xã hội (E&S/MTXH)

Trách nhiệm của ADB

Chính sách MTXH quy định: (i) các mục tiêu chính sách; (ii) phạm vi; và (iii) trách nhiệm của ADB, bao gồm

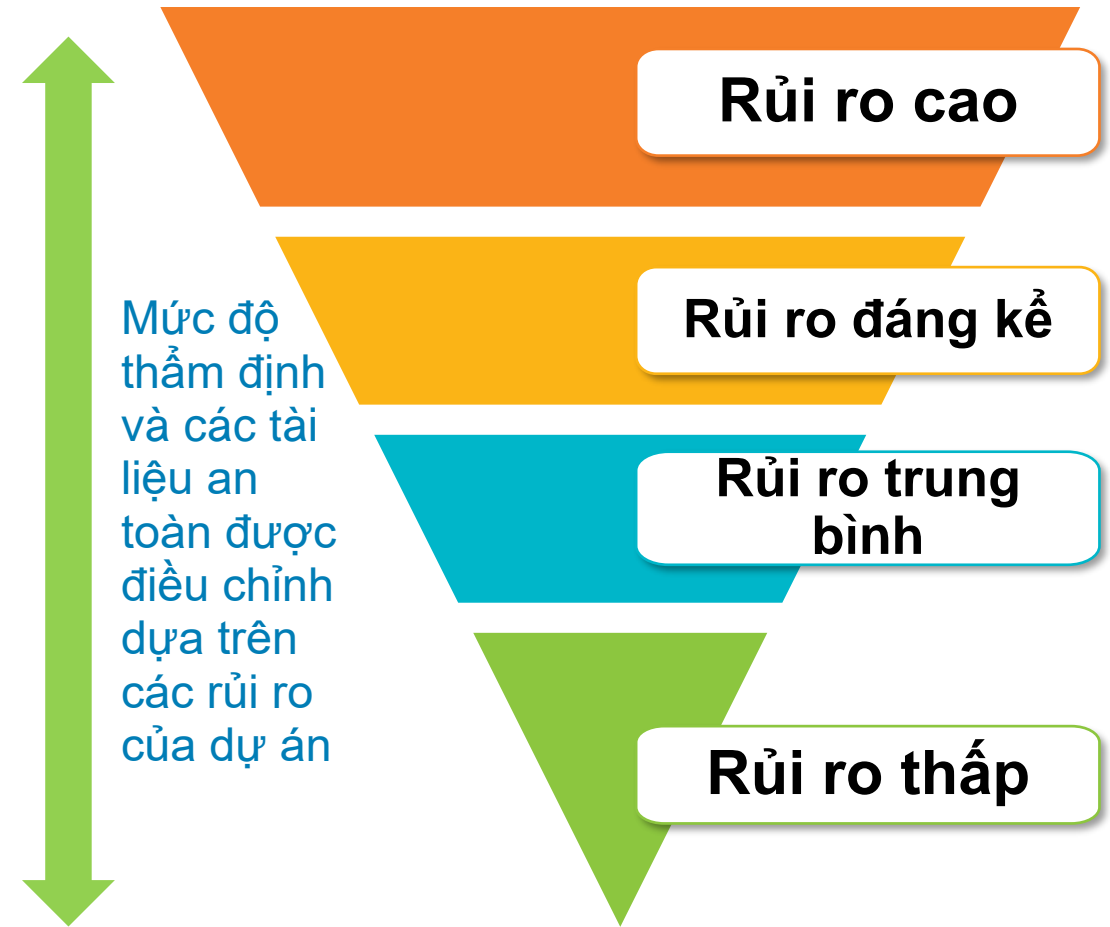
1. Lập phân loại rủi ro MTXH trên cơ sở tham vấn với bên vay/khách hàng
2. Rà soát các đánh giá về MTXH do một bên vay/khách hàng thực hiện, tương ứng với tính chất và quy mô của rủi ro
3. Hỗ trợ bên vay/khách hàng xác định các công cụ đánh giá và quản lý tương ứng với các rủi ro về MTXH
4. Hỗ trợ bên vay/khách hàng tăng cường các hệ thống MTXH của họ và hiệu quả của các hệ thống này
5. Đồng thuận với bên vay/khách hàng về các điều kiện mà theo đó ADB sẽ cân nhắc tài trợ một dự án, được nêu tại Kế hoạch cam kết môi trường và xã hội và/hoặc Kế hoạch hành động MTXH (ESCP/ESAP)
6. Hỗ trợ bên vay/khách hàng tiến hành tham vấn thực chất sớm và liên tục với các bên liên quan phù hợp, và cung cấp cơ chế giải quyết khiếu nại ở cấp độ dự án, phù hợp với các Tiêu chuẩn MTXH (ESS)
7. Rà soát và theo dõi hiệu quả thực hiện an toàn MTXH của một dự án trong suốt vòng đời dự án phù hợp với ESS và ESAP/ESCP

Chính sách MTXH

Cách tiếp cận mới về phân loại rủi ro



- » Việc sàng lọc rủi ro giúp xác định các tiêu chuẩn được kích hoạt, các rủi ro cần chú trọng và nhu cầu nguồn lực. Không phải tất cả các tiêu chuẩn đều có thể được kích hoạt bởi một dự án
- » Sàng lọc và phân loại rủi ro tích hợp về MTXH:
 - Tác động trực tiếp, gián tiếp và tích lũy
 - Nhân tố rủi ro cố hữu trong nhiều lĩnh vực khác nhau
 - Tính dễ tổn thương và nhạy cảm của con người và môi trường
- » Đồng thời cân nhắc các rủi ro khác (mới)
 - Nhân tố rủi ro về bối cảnh
 - Rủi ro liên quan đến năng lực/kết quả thực hiện
- » Sẽ có một bảng phân loại rủi ro được chỉ định cho một dự án (không còn phân loại riêng cho môi trường (ENV), tái định cư bắt buộc (IR) và dân tộc bản địa (IP))
- » Tài liệu an toàn MTXH sẽ trình bày cơ sở phân loại rủi ro, bao gồm các rủi ro liên quan đến từng tiêu chuẩn



So sánh nhanh với phân loại của SPS
Hạng mục A (=Cao); Hạng mục B(=Đáng kể hoặc tương đối); Hạng mục C (=Thấp)

1. Quản lý thích ứng dựa trên rủi ro

- ✓ Quy trình đánh giá & quản lý sẽ tương ứng với bản chất và quy mô của các rủi ro và tác động về MTXH
- ✓ Sử dụng ESCP/ESAP để giúp chuẩn bị và công bố các tài liệu MTXH sau khi được phê duyệt

2. Áp dụng hệ thống MTXH của bên vay

- ✓ Kiểm tra “sự phù hợp thực chất” với các mục tiêu của các ESS liên quan
- ✓ Hoàn thành đánh giá ở cấp độ dự án. Có thể xem xét cho các ESS phù hợp với dự án
- ✓ Ít mang tính pháp lý hơn so với các yêu cầu hiện tại về “mức độ tương đương” và “khả năng chấp nhận”

3. Sử dụng cách tiếp cận chung

- ✓ Kiểm tra: Cách tiếp cận chung phải có sự phù hợp thực chất với các mục tiêu của các ESS có liên quan

4. Tham vấn và tham gia

- ✓ Yêu cầu bên vay/khách hàng lập kế hoạch thu hút sự tham gia của các bên (về công bố thông tin, tham vấn thực chất và toàn diện, bao gồm tham vấn với người hoặc nhóm thiệt thòi hoặc dễ bị tổn thương/yếu thế)
- ✓ Yêu cầu rõ ràng về các giải pháp khác biệt cho các nhóm bị tổn thương hoặc thiệt thòi, có cân nhắc bối cảnh của dự án và quốc gia

5. Theo dõi:

- ✓ ADB sẽ theo dõi kết quả thực hiện an toàn MTXH của bên vay/khách hàng trên cơ sở các yêu cầu tại ESCP/ESAP tương ứng với các rủi ro và tác động tiềm tàng về MTXH của một dự án

6. Công bố thông tin:

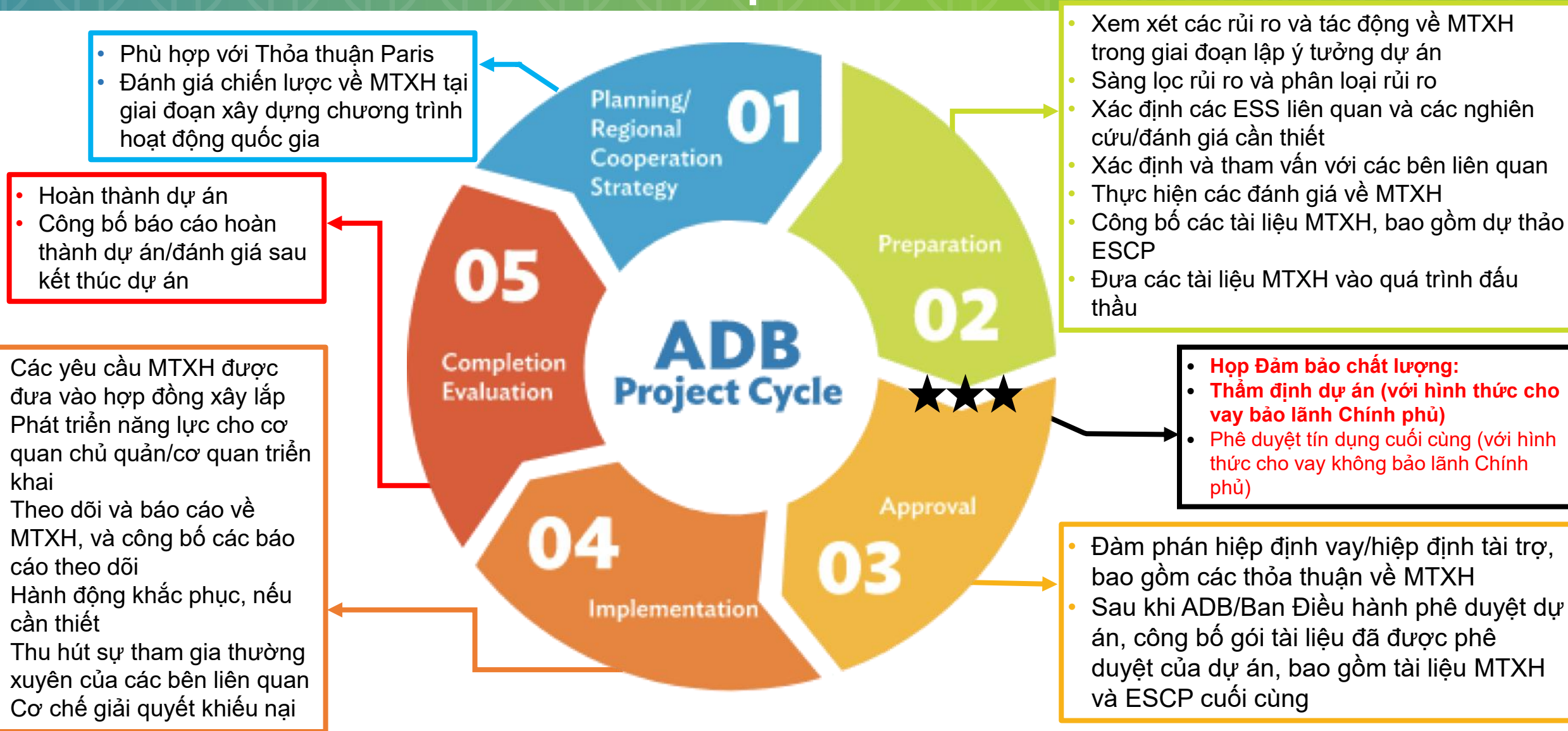
- ✓ Không muộn hơn ngày thẩm định/phê duyệt tín dụng cuối cùng

Nhóm thiệt thòi hoặc yếu thế

Cá nhân hoặc nhóm dựa trên độ tuổi, giới tính, dân tộc, tôn giáo, tình trạng khuyết tật, tình trạng sức khỏe hoặc năng lực hành vi, xu hướng tính dục, bản dạng giới, khó khăn về kinh tế hoặc là tình trạng dân tộc bản địa, sẽ có thể dễ bị ảnh hưởng nghiêm trọng do các tác động của dự án, và/hoặc bị hạn chế hơn những nhóm khác trong thụ hưởng các lợi ích của dự án, và/hoặc bị loại trừ khỏi/không thể tham gia đầy đủ vào quá trình tham vấn và chia sẻ lợi ích.

1. Các nhóm thiệt thòi hoặc yếu thế không nên bị ảnh hưởng bởi dự án một cách không tương xứng
2. Dự án nên thúc đẩy việc không phân biệt đối xử & đảm bảo rằng các nhóm “thiệt thòi hoặc yếu thế” được hưởng lợi như nhau từ dự án
3. **Tính yếu thế có nhiều khía cạnh khác nhau, và nên xem xét các mối quan hệ đan xen lẫn nhau** VD: mối quan hệ giữa đói nghèo, giới và khuyết tật
4. Cần thiết kể các giải pháp khác biệt để giải quyết tác động đối với các nhóm thiệt thòi hoặc yếu thế
5. Khi thiết kế các đánh giá hoặc giải pháp, nên áp dụng cách tiếp cận nhạy cảm với bối cảnh trong nước và khung pháp lý, cũng như với bối cảnh đặc thù của dự án và mức độ rủi ro
6. Các biện pháp an toàn MTXH sẽ chú trọng đến quản trị rủi ro và giải quyết tác hại tiềm ẩn đối với người bị ảnh hưởng. Các giải pháp của dự án không hàm ý hoặc đề nghị sự cần thiết phải cải cách pháp lý ở mức độ rộng hơn
7. Cách tiếp cận trong đánh giá và thực hiện giải pháp không nên làm tăng mức độ rủi ro đối với nhóm người thiệt thòi hay yếu thế khi triển khai dự án
8. Cung cấp các hình thức phù hợp để thu hút sự tham gia của các bên liên quan và cơ chế giải quyết khiếu nại ở cấp độ dự án để đảm bảo an toàn và có thể tiếp cận được

Áp dụng các yêu cầu về MTXH vào giai đoạn nào trong Chu trình dự án?



Phiên 2: Tổng quan về ESS 1 và ESS 10

Zehra Abbas

Chuyên gia chính về môi trường, OSFG, ADB

Zaruhi Hayrapetyan

Chuyên gia phát triển xã hội (đảm bảo an toàn), OSFG, ADB



SAFEGUARD
POLICY REVIEW
AND UPDATE



Chính sách MTXH

Cách tiếp cận mới về phân loại rủi ro

- » **Việc sàng lọc rủi ro giúp xác định các tiêu chuẩn được kích hoạt**, các rủi ro cần chú trọng và nhu cầu nguồn lực. Không phải tất cả các tiêu chuẩn đều có thể được kích hoạt bởi một dự án
- » **Sàng lọc và phân loại rủi ro tích hợp về MTXH:**
 - Tác động trực tiếp, gián tiếp và tích lũy
 - Nhân tố rủi ro cố hữu trong nhiều lĩnh vực khác nhau
 - Tính dễ tổn thương và nhạy cảm của con người và môi trường
- » Đồng thời cân nhắc các rủi ro khác (mới)
 - **Nhân tố rủi ro về bối cảnh**
 - **Rủi ro liên quan đến năng lực/kết quả thực hiện**
- » Sẽ có một bảng phân loại rủi ro được chỉ định cho một dự án (không còn phân loại riêng cho môi trường (ENV), tái định cư bắt buộc (IR) và dân tộc bản địa (IP))
- » Tài liệu an toàn MTXH sẽ trình bày cơ sở phân loại rủi ro, bao gồm các rủi ro liên quan đến từng tiêu chuẩn



So sánh nhanh với phân loại của SPS
Hạng mục A (=Cao); Hạng mục B(=Đáng kể hoặc tương đối); Hạng mục C (=Thấp)



Đánh giá & quản lý rủi ro MTXH

Các điều khoản mới và yêu cầu đã tinh chỉnh

- 1. Đánh giá tích hợp về MTXH:** xem xét mọi rủi ro và tác động trực tiếp, gián tiếp và tích lũy về MTXH, có tính đến các yếu tố môi trường và xã hội
- 2. Yếu tố môi trường và xã hội:** liệt kê các vấn đề cần cân nhắc, đảm bảo nhất quán với ESS và các vấn đề kích hoạt cho dự án
- 3. Phạm vi:** thiết lập phạm vi đánh giá & các ESS liên quan cũng như các yêu cầu cần xem xét
- 4. Đánh giá MTXH:** mức độ đánh giá tương xứng với các rủi ro và tác động về MTXH cũng như với các ESS áp dụng
- 5. Nhóm thiệt thòi hoặc yếu thế:** được xác định thông qua đánh giá về MTXH và các giải pháp khác biệt được thiết kế dựa trên bối cảnh quốc gia, đặc điểm của dự án và các rủi ro về MTXH
- 6. Tính sẵn sàng về MTXH:** được tăng cường qua yêu cầu về xác định và thực hiện tất cả các yêu cầu đánh giá MTXH trong khuôn khổ ESS tương ứng ở phạm vi/mức độ mà ADB chấp nhận được
- 7. Kế hoạch cam kết MTXH/Kế hoạch hành động MTXH (ESCP/ESAP):** đưa ra quy trình quản lý thích ứng với các giải pháp cần thiết để đáp ứng yêu cầu của các ESS trong một khung thời gian định trước. Bao gồm các giải pháp để giúp dự án tuân thủ hoặc thực hiện trong quá trình triển khai dự án
- 8. Theo dõi:** nửa năm một lần đối với các rủi ro cao và trọng yếu, và ít nhất mỗi năm một lần đối với rủi ro trung bình và thấp, hoặc theo quy định tại ESCP/ESAP
- 9. Quản lý của nhà thầu:** nhà thầu và nhà thầu phụ thực hiện các yêu cầu của ESS tương ứng và ESCP/ESAP



Sự tham gia của các bên liên quan và công bố thông tin

Tiêu chuẩn mới và các yêu cầu được tinh chỉnh

Xây dựng Kế hoạch tham gia của các bên liên quan: nêu các yêu cầu về tham vấn thực chất, thúc đẩy sự tham gia một cách an toàn và dễ tiếp cận cho tất cả các bên liên quan. Có thể là một tài liệu riêng hoặc là một phần của tài liệu an toàn khác.

Trong quá trình tham gia của các bên liên quan, xác định các **nhóm thiệt thòi hoặc yếu thế**, và đảm bảo công nhận và xem xét nhu cầu và quan ngại của họ trong quá trình thu hút sự tham gia của các bên và công bố thông tin, cũng như trong cơ chế giải quyết khiếu nại.

Thiết lập các cơ chế giải quyết khiếu nại có thể tiếp cận được ở giai đoạn sớm nhất có thể để đảm bảo có thể phản hồi và quản lý kịp thời các khiếu nại/kiến nghị. Có quy định rõ ràng để xử lý các cáo buộc trả thù, lạm dụng, đe dọa hoặc phân biệt đối xử và thực hiện các biện pháp khắc phục thích hợp. Có quy định về xử lý khiếu nại ẩn danh.

Công bố thông tin dự án sớm nhất có thể trong quá trình chuẩn bị dự án và trong khung thời gian phù hợp để thực hiện các tham vấn thực chất với các bên liên quan về thiết kế dự án, nhưng không muộn hơn thời điểm thẩm định dự án hoặc phê duyệt cấp tín dụng cuối cùng của ADB.

Phân bổ đầy đủ nguồn lực tài chính và nhân sự để đảm bảo thực hiện kế hoạch tham gia của bên liên quan, bao gồm việc công bố thông tin và cơ chế giải quyết khiếu nại.

Có thể cần huy động chuyên gia đủ trình độ tùy theo mức độ phức tạp của dự án, để theo dõi và báo cáo việc triển khai và đưa ra khuyến nghị để giải quyết các thiếu hụt và quan ngại đã xác định.

Hội thảo tham vấn khu vực về dự thảo Khung An toàn xã hội và môi trường (ESF) của ADB

*Với các tổ chức xã hội dân sự
khu vực Đông Á, Đông Nam Á, New Zealand và
Australia*

Ngày 5, 7 & 9 tháng 2 năm 2024 | Hội thảo trực tuyến



SAFEGUARD
POLICY REVIEW
AND UPDATE



Phiên 3: Tổng quan về ESS 5, ESS 7 và ESS 8

Irina Novikova

Chuyên gia chính về phát triển xã hội, OSFG, ADB

Tulsi Bisht

Chuyên gia cao cấp về phát triển xã hội (Các biện pháp đảm bảo an toàn), OSFG, ADB

Zehra Abbas

Chuyên gia chính về môi trường, OSFG, ADB



SAFEGUARD
POLICY REVIEW
AND UPDATE





Thu hồi đất và hạn chế sử dụng đất (LA/LUR)

Các quy định mới và yêu cầu đã tinh chỉnh

Phạm vi : bao gồm (i) thu hồi đất bắt buộc/hạn chế sử dụng đất, (ii) các yêu cầu về thẩm định đối với các giao dịch đất đai tự nguyện và hạn chế sử dụng đất, (iii) các hoạt động được tiến hành trước khi có dự án, trừ các hoạt động được thực hiện hoặc bắt đầu khi biết trước sẽ có dự án hoặc trong quá trình chuẩn bị cho một dự án.

Đánh giá và phân loại rủi ro: ESIA tích hợp, không có ngưỡng số học dành riêng cho việc phân loại tái định cư bắt buộc (ESIA hiện nay cần xem xét các tác động/rủi ro tổng thể). Tác động của LA/LUR có thể được phân loại thêm để phục vụ mục đích áp dụng ESS5.

Phạm vi áp dụng: ESS1 và ESS5: Các công trình liên quan/tác động xã hội tích lũy/các công trình hiện hữu đòi hỏi phải giảm thiểu rủi ro và tác động của LA/LUR, trong phạm vi ảnh hưởng và tầm kiểm soát của bên vay/khách hàng; các tác động của LA/LUR trước đây khi biết trước sẽ có dự án và trong quá trình chuẩn bị dự án.

Tác động của LA/LUR : (i) bao gồm việc di dời toàn bộ, một phần, vĩnh viễn và/hoặc tạm thời về kinh tế và vật chất; (ii) bao gồm những người bị ảnh hưởng không có quyền sở hữu và sử dụng đất chính thức, quyền từ trước tới nay hoặc được công nhận theo luật của nước sở tại nhưng hiện đang chiếm hữu hoặc sử dụng đất.

Đánh giá tác động: chuẩn bị kế hoạch thu hồi đất (LAP) tương ứng với các tác động, đặc biệt chú ý đến những đối tượng bị thiệt thòi hoặc dễ bị tổn thương và quan tâm đến vấn đề giới, đảm bảo sự tham gia của các bên liên quan, có cơ chế khiếu nại và công bố thông tin.



Thu hồi đất và hạn chế sử dụng đất (LA/LUR)

Các quy định mới và yêu cầu đã tinh chỉnh

Bồi thường/Hỗ trợ: đảm bảo bồi thường và quyền lợi cho những người bị ảnh hưởng bởi dự án. Cung cấp nhà ở đầy đủ với sự đảm bảo về quyền sở hữu và an toàn tại các khu tái định cư cho những người thực sự phải di dời.

Khung thu hồi đất (LAF): nếu không có thiết kế kỹ thuật cuối cùng hoặc đánh giá đầy đủ khi ADB phê duyệt dự án và các tác động còn chưa được xác định một cách chắc chắn thì có thể lập LAF sau khi đưa ra giải trình dựa trên phạm vi chi tiết và ngân sách dự kiến .

Giám sát LAP: đảm bảo thực hiện LAP trước khi bắt đầu thi công xây lắp thông qua đánh giá tuân thủ và giám sát hoàn thiện tại thời điểm đóng dự án.

Công khai: đảm bảo công khai tất cả các công cụ LA/LUR.

ESS 7: Giới thiệu

- ESS 7 được xây dựng trên cơ sở kế thừa các biện pháp bảo vệ các dân tộc bản địa hiện có trong SPS 2009 và tiếp tục công nhận rằng **Các dân tộc bản địa** thường nằm trong số những bộ phận dân cư bị thiệt thòi và dễ bị tổn thương nhất. Tình trạng kinh tế, xã hội và pháp lý của họ làm hạn chế khả năng của họ trong việc bảo vệ các quyền mà họ có đối với đất đai, tài nguyên thiên nhiên và văn hóa, đồng thời hạn chế khả năng của họ trong việc tham gia và hưởng lợi từ sự phát triển theo những cách phù hợp với thế giới quan của họ.
- Trong khu vực Châu Á và Thái Bình Dương, các quốc gia khác nhau có các cách gọi/thuật ngữ khác nhau để chỉ Dân tộc bản địa, chẳng hạn như dân tộc thiểu số bản địa, cộng đồng văn hóa bản địa, thổ dân, bộ tộc miền núi, dân tộc thiểu số, bộ tộc biệt lập, bộ tộc, những cư dân trong rừng, những người săn bắn hái lượm, những người chăn nuôi du mục hoặc các nhóm du mục khác.



Mục tiêu: Được cụ thể hóa với việc đưa vào FPIC

Nhận dạng các dân tộc bản địa dựa trên 4 tiêu chí khu biệt (i) có bản sắc riêng, (ii) có sự gắn bó với đất đai mang tính tập thể, (iii) có thể chế và luật tục; và (iv) có ngôn ngữ riêng. (Tiêu chí về “tính dễ bị tổn thương” bị loại bỏ)

Hỗ trợ cộng đồng rộng rãi được thay thế bằng Đồng thuận tự nguyện từ trước và trên cơ sở có thông tin đầy đủ (FPIC) : Cần thực hiện thủ tục FPIC trong ba trường hợp: (i) khi dự án có tác động bất lợi đến đất đai và tài nguyên thiên nhiên của các dân tộc bản địa ; (ii) khiến các dân tộc bản địa phải di dời khỏi vùng đất của họ; (iii) tác động đáng kể đến di sản văn hóa có ý nghĩa quan trọng đối với bản sắc và văn hóa của các dân tộc bản địa, và/hoặc tới các khía cạnh mang tính nghi lễ và/hoặc tinh thần trong cuộc sống của họ .

Sự tham gia và tham vấn thực chất: quy trình có tính bao trùm, cho phép có đủ thời gian cho quá trình ra quyết định tập thể của các dân tộc bản địa, đặc biệt quan tâm đến những người có hoàn cảnh khó khăn hoặc dễ bị tổn thương.

Đánh giá tác động xã hội: yêu cầu đánh giá các tác động vô hình, rủi ro theo bối cảnh, gắn kết với đa dạng sinh học và dịch vụ hệ sinh thái

Các dân tộc bản địa sống trong tình trạng cô lập một cách tự nguyện: Áp dụng các biện pháp thích hợp để công nhận, tôn trọng và bảo vệ đất đai, lãnh thổ, văn hóa của các dân tộc bản địa và tránh mọi tiếp xúc mà họ không mong muốn có thể phát sinh từ một dự án .

Các dự án khi dân tộc bản địa là đối tượng thụ hưởng duy nhất và khi không phải là đối tượng thụ hưởng duy nhất: Cần xác định rõ ràng hơn trong cả hai trường hợp.

Kế hoạch đối với các dân tộc bản địa: được chuẩn bị dựa trên đánh giá tác động và tham vấn thực chất, tương ứng với tác động của dự án đã được đánh giá đối với các cộng đồng DTBĐ.

Ngân sách: Có đủ nguồn lực để bồi thường cho các cộng đồng bản địa và các biện pháp giảm nhẹ

Cơ chế khiếu nại: Thiết lập một cơ chế tích hợp các cơ chế giải quyết tranh chấp theo luật tục của các dân tộc bản địa khi thích hợp và đảm bảo rằng người khiếu nại được bảo vệ để không bị trả đũa

Giám sát và báo cáo: tương ứng với rủi ro và tác động của dự án. Các dự án có tác động tiêu cực đáng kể cần có đơn vị giám sát độc lập có trình độ và kinh nghiệm



Di sản văn hóa

Những quy định mới và yêu cầu đã tinh chỉnh

- 8. Tài nguyên văn hóa phi vật thể và các tác động mang tính trực quan:** quản lý các rủi ro và tác động cụ thể của dự án trực tiếp và tích lũy đối với cả di sản văn hóa vật thể và phi vật thể
- 2. Người bản địa:** đưa ra các yêu cầu về phạm vi bao phủ đối với các khu vực có di sản văn hóa trùng lặp với các khu vực có người bản địa. Nếu di sản văn hóa được xác định ở các khu vực có người dân tộc bản địa, có thể cần thực hiện thủ tục FPIC theo ESS7
- 3. Yêu cầu cụ thể đối với các loại di sản văn hóa khác nhau :** bao gồm các địa điểm và tài liệu khảo cổ, di sản văn hóa dưới nước, khu chôn cất và hài cốt con người, di sản xây dựng, cảnh quan hoặc tài nguyên thiên nhiên và di sản văn hóa di động
- 4. Sự tham gia của các bên liên quan:** yêu cầu thực hiện tham vấn một cách thực chất để xác định di sản văn hóa, tầm quan trọng của di sản, đánh giá rủi ro và tác động, tìm hiểu các phương pháp để phòng tránh, giảm thiểu cũng như các phương án giám sát và báo cáo

Phiên 4: Tổng quan về ESS 2 và ESS 4

Felix Oku

Chuyên gia cao cấp về phát triển xã hội (Các biện pháp đảm bảo an toàn), OSFG



SAFEGUARD
POLICY REVIEW
AND UPDATE





Điều kiện lao động và làm việc

Tiêu chuẩn mới và yêu cầu đã tinh chỉnh

1. Tiêu chuẩn này xây dựng và cập nhật cam kết của ADB đối với các tiêu chuẩn lao động cốt lõi hiện được quy định trong Danh sách các hoạt động đầu tư bị cấm thuộc SPS, Chiến lược bảo trợ xã hội (2001), Cẩm nang tiêu chuẩn lao động cốt lõi, các giao ước vay nợ liên quan trong các hiệp định pháp lý dự án giữa ADB và bên vay và hợp đồng xây lắp của bên vay đối với dự án.
2. Phạm vi **áp dụng** các yêu cầu phụ thuộc vào loại hình việc làm và bản chất của mối quan hệ việc làm giữa bên vay và người lao động dự án.
3. Trọng **tâm của rủi ro liên quan đến lao động** là ở cấp độ dự án và các yêu cầu áp dụng cho tất cả các lĩnh vực và tất cả người lao động của dự án.

Áp dụng cho tất cả các loại mối quan hệ việc làm bao gồm:

- **Người lao động trực tiếp** – người lao động được bên vay thuê hoặc thuê trực tiếp để làm việc trong dự án.
- **người lao động theo hợp đồng** – người lao động được bên thứ ba thuê hoặc thuê để thực hiện công việc liên quan đến dự án, bất kể địa điểm.
- **Người lao động cung cấp chính** – người lao động được các nhà cung cấp chính của bên vay thuê hoặc tuyển dụng.
Nhà cung cấp chính là nhà cung cấp cung cấp trực tiếp cho dự án hàng hóa hoặc nguyên liệu cần thiết cho quá trình sản xuất và/hoặc dịch vụ cần thiết cho một hoạt động dự án cụ thể và nếu không có chúng thì dự án không thể tiếp tục.
- **người lao động cộng đồng** – người lao động được người vay tuyển dụng từ một cộng đồng hoặc các cộng đồng trong khu vực bị ảnh hưởng bởi dự án, những người đóng góp sức lao động của mình cho dự án phát triển cộng đồng thông qua các thỏa thuận làm việc khác nhau .

❖ **Kế hoạch quản lý lao động (LMP)** – Một công cụ mới nhằm đưa ra cách tiếp cận có hệ thống để quản lý các vấn đề lao động trong các dự án và phản ánh các yêu cầu của luật pháp quốc gia, các thỏa thuận tập thể hiện hành và các yêu cầu của ESS2. Số lượng chi tiết được nêu trong **LMP** phản ánh loại dự án; loại hình, quy mô và vị trí của lực lượng lao động; và mức độ luật pháp quốc gia đáp ứng các yêu cầu của ESS2.



Điều kiện lao động và làm việc

Tiêu chuẩn mới và yêu cầu đã tinh chỉnh

4. Mục tiêu

- a. **Thúc đẩy đối xử công bằng, không phân biệt đối xử và cơ hội bình đẳng cho người lao động dự án** : việc làm của người lao động dự án dựa trên nguyên tắc cơ hội bình đẳng và đối xử công bằng, không có sự phân biệt đối xử đối với bất kỳ khía cạnh nào của việc làm, chẳng hạn như tuyển dụng, lương thưởng, điều kiện làm việc và yêu cầu tuyển dụng
- b. **Ngăn chặn và giải quyết mọi hình thức bạo lực, quấy rối, bắt nạt, hăm dọa và bóc lột đối với nhân viên dự án, bao gồm cả SEAH**: bên vay sẽ thực hiện các biện pháp thích hợp để ngăn chặn và giải quyết mọi hình thức bạo lực trong bối cảnh dự án.
- c. **Ủng hộ các nguyên tắc tự do hiệp hội và thương lượng tập thể**: yêu cầu bên vay không cấm quyền tự do hiệp hội và thương lượng tập thể. Có tính đến bối cảnh pháp lý của nước sở tại. Ví dụ, giao ước vay hiện tại trong thỏa thuận pháp lý với Trung Quốc đã quy định những điều sau: "... không hạn chế người lao động phát triển các phương tiện được pháp luật cho phép để bày tỏ sự bất bình và bảo vệ quyền của họ về yêu cầu tuyển dụng và điều kiện làm việc."
- d. **Ngăn chặn việc sử dụng lao động cưỡng bức và lao động trẻ em**:* cấm lao động trẻ em hoặc lao động cưỡng bức đối với tất cả người lao động, kể cả ở cấp độ lao động cung ứng chính và nhà cung cấp của họ.
- e. **Thúc đẩy, phát triển và duy trì các mối quan hệ quản lý nhân viên dự án minh bạch**: xác định các loại nhân viên dự án khác nhau và đặt ra cách quản lý họ dựa trên các mối quan hệ việc làm và phù hợp với các yêu cầu của ESS và luật pháp hiện hành của nước sở tại
- f. **Cung cấp cho nhân viên dự án các phương tiện để tiếp cận để nêu lên các mối quan ngại tại nơi làm việc**: cơ chế khiếu nại ở cấp độ dự án sẽ được thiết kế để giải quyết các vấn đề về lao động và điều kiện làm việc, cũng như cung cấp các khiếu nại bí mật và các biện pháp bảo vệ đặc biệt cho các mối quan ngại của SEAH.

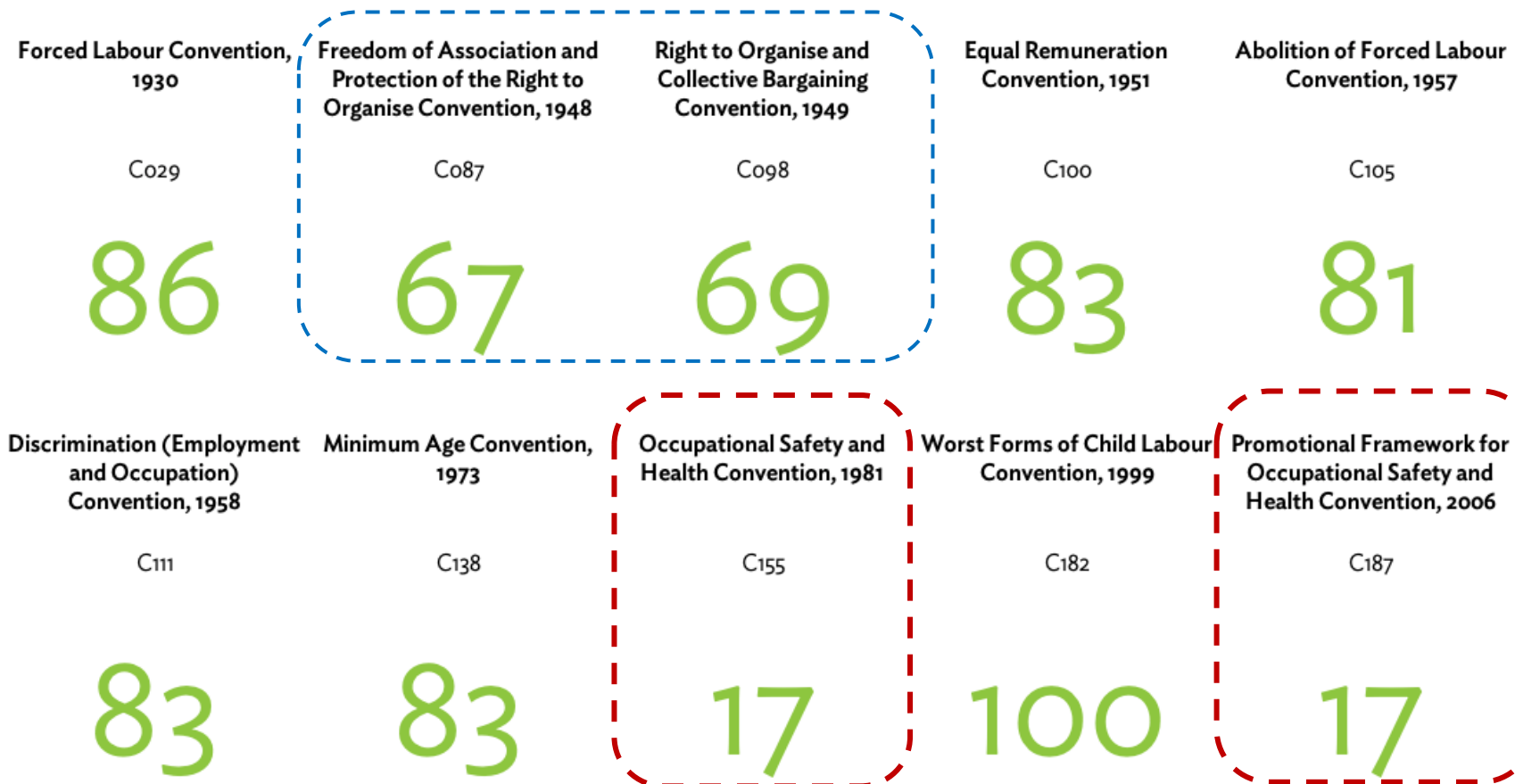
***thông tin chi tiết có trong các slide tiếp theo**

Điều kiện lao động và làm việc

Tiêu chuẩn mới và yêu cầu đã tinh chỉnh

Phù hợp với các Tiêu chuẩn Lao động cốt lõi của ILO và các định chế tài chính phát triển đa phương khác

% Spread of Fundamental ILO Conventions Ratified by ADB DMCs



*Lưu ý: Tính đến ngày 19/01/2024

Điều kiện lao động và làm việc

Tiêu chuẩn mới và yêu cầu đã tinh chỉnh

Phương pháp tiếp cận về lao động trẻ em (phù hợp với ILO C138 và C182): Bên vay sẽ không tuyển dụng hoặc thuê:

- Người dưới 15 tuổi (hoặc cao hơn theo luật lao động của nước sở tại) - không được tuyển dụng dưới độ tuổi hoàn thành chương trình giáo dục bắt buộc
- Người dưới 18 tuổi - không có việc làm nếu bị bóc lột về mặt kinh tế hoặc có khả năng gây nguy hiểm hoặc cản trở việc học tập của trẻ, hoặc có hại cho sức khỏe hoặc sự phát triển về thể chất, tinh thần, đạo đức hoặc xã hội của trẻ
- Ngoại lệ: Độ tuổi 13-15 được phép làm những công việc nhẹ nhàng sẽ không (i) gây hại cho sức khỏe hoặc sự phát triển của các em và (ii) ảnh hưởng đến việc đi học, tham gia các chương trình đào tạo hoặc hướng nghiệp nếu luật pháp nước sở tại cho phép làm những công việc đó, nhất quán với điều ước quốc tế được áp dụng.

Phương pháp tiếp cận về lao động cưỡng bức (phù hợp với ILO C029 và C105)

Sự định nghĩa

“ Tất cả công việc hoặc dịch vụ được yêu cầu thực hiện bởi bất kỳ người nào dưới sự đe dọa trừng phạt và người đó không tự nguyện thực hiện .” (định nghĩa từ ILO C029 về Lao động cưỡng bức)

- Nếu xác định được lao động cưỡng bức hoặc hình thức bóc lột lao động khác, bên vay sẽ nhanh chóng thực hiện các hành động khắc phục để loại bỏ các hành vi đó khỏi dự án.
- Bên vay sẽ không tiếp xúc với bất kỳ người bị buôn bán nào.

Tình trạng phê chuẩn các công ước của ILO về lao động cưỡng bức và lao động trẻ em (trong số 39 DMC của ADB là thành viên của ILO)*

Lao động cưỡng bức		Lao động trẻ em	
C029	C105	C138	C182
36	32	35	40



Sức khỏe, An toàn và An ninh

Tiêu chuẩn mới và yêu cầu đã tinh chỉnh

1. **An toàn và an ninh của cộng đồng và nhân viên dự án:** Đánh giá, lập kế hoạch, quản lý và giám sát các rủi ro và tác động liên quan đến an toàn và an ninh, bao gồm rủi ro đối với cộng đồng và nhân viên dự án, an toàn giao thông và đường bộ cũng như các mối nguy hiểm tự nhiên
 2. **Báo cáo và quản lý sự cố**
 3. **Lạm dụng và quấy rối bóc lột tình dục (SEAH):** yêu cầu bên vay xác định, giải quyết và quản lý các rủi ro SEAH liên quan đến dự án đối với người lao động và cộng đồng bị ảnh hưởng
 4. **Chuẩn bị và ứng phó với tình huống khẩn cấp:** đánh giá nguy cơ rủi ro đối với các dự án có khả năng gây ra tình trạng khẩn cấp và chuẩn bị kế hoạch ứng phó khẩn cấp
 5. **Nhân viên an ninh có trách nhiệm:** khi nhân viên an ninh được thuê để bảo vệ người lao động hoặc tài sản, họ không được trở thành mối đe dọa đối với cộng đồng và người lao động
 6. **Thiết kế cơ sở hạ tầng và an toàn:** đảm bảo các yếu tố cấu trúc của dự án tuân thủ các yêu cầu an toàn của nước sở tại hoặc thông lệ tốt của ngành và xem xét các tính năng phù hợp với độ tuổi, khả năng hoặc khuyết tật của người dùng
 7. **An toàn đập:** đối với các dự án đập mới hoặc hiện có, áp dụng các yêu cầu về an toàn đập
- ❖ **Kế hoạch quản lý an toàn & sức khỏe (HSMP)** - Sẽ đưa ra một cách tiếp cận có hệ thống để quản lý rủi ro về sức khỏe, an toàn và an ninh trong các dự án. Có thể bao gồm **Sức khỏe nghề nghiệp & an toàn, sức khỏe & an toàn cộng đồng** và/hoặc **kế hoạch Quản lý An ninh** dựa trên loại dự án; loại hình, quy mô và vị trí của lực lượng lao động cũng như rủi ro đối với cộng đồng xung quanh.

Hội thảo tham vấn khu vực về dự thảo Khung An toàn xã hội và môi trường (ESF) của ADB

*Với các tổ chức xã hội dân sự
khu vực Đông Á, Đông Nam Á, New Zealand và
Australia*

Ngày 5, 7 & 9 tháng 2 năm 2024 | Hội thảo trực tuyến



SAFEGUARD
POLICY REVIEW
AND UPDATE



Phiên 5: Tổng quan về ESS 3, ESS 6 và ESS 9

Zehra Abbas

Chuyên gia chính về Môi trường, OSFG



SAFEGUARD
POLICY REVIEW
AND UPDATE





Bảo tồn tài nguyên và ngăn ngừa ô nhiễm

Quy định mới và các yêu cầu đã tinh chỉnh

- 1. Bảo tồn tài nguyên:** thực hiện các biện pháp để cải thiện việc bảo tồn tài nguyên, giảm thiểu tối đa mức độ sử dụng tài nguyên đối với năng lượng, nước, đất và tất cả các loại nguyên liệu thô
- 2. Kinh tế tuần hoàn:** tích hợp các nguyên tắc của kinh tế tuần hoàn vào trong mọi khía cạnh của dự án
- 3. Chất thải và hóa chất:** các quy định rõ ràng về việc trực tiếp hoặc gián tiếp tạo ra chất thải nguy hại và không nguy hại, cũng như việc sản xuất, mua bán và sử dụng các hóa chất, chất và vật liệu nguy hại
- 4. Thuốc trừ sâu:** các quy định cập nhật để bảo đảm quản lý và giảm thiểu tối đa việc sử dụng thuốc trừ sâu
- 5. Hướng dẫn ngăn ngừa ô nhiễm:** Hướng dẫn về An toàn và Sức khỏe môi trường của Ngân hàng thế giới tiếp tục được áp dụng, cùng với các tiêu chuẩn quốc gia và/hoặc thông lệ tốt của ngành (GIP). (Khi có sự mâu thuẫn, tiêu chuẩn chặt chẽ nhất sẽ được áp dụng)



Đa dạng sinh học và quản lý tài nguyên thiên nhiên bền vững

Quy định mới và các yêu cầu đã tinh chỉnh

1. Phân loại các loại hình môi trường sống:

Môi trường sống sẽ được phân loại thành môi trường sống **điều chỉnh** hoặc **tự nhiên**, và việc đánh giá sẽ xác định **đặc điểm đa dạng sinh học được ưu tiên** tiềm tàng, quyết định sự hiện diện của **môi trường sống quan trọng**

2. Bảo tồn môi trường sống: tăng cường bảo tồn đa dạng sinh học và quản lý các nguồn tài nguyên thiên nhiên sống

3. Đánh giá tác động tới đa dạng sinh học:

- (i) Không có tổn thất ròng đối với các môi trường sống tự nhiên hoặc điều chỉnh,
- (ii) Ưu tiên có được lợi ích ròng về các đặc điểm ưu tiên,
- (iii) Có được lợi ích ròng đối với môi trường sống quan trọng

4. Các nguồn cung chính: các thủ tục mua sắm, quản lý và xác minh tài nguyên bền vững dựa trên rủi ro để đánh giá các nhà cung cấp tài nguyên thiên nhiên chính hoặc các nhà cung cấp được họ thuê

5. Các vùng cấm: cấm phát triển dự án trong các khu vực thuộc Liên minh không tuyệt chủng (AZE), các Di sản thiên nhiên và hỗn hợp thế giới được UNESCO công nhận và các dòng sông chảy tự do có chiều dài hơn 500km

6. Bồi hoàn đa dạng sinh học như là biện pháp cuối cùng: làm rõ rằng việc bồi hoàn đa dạng sinh học chỉ nên được coi là biện pháp cuối cùng, và tất cả các phương án thay thế khả thi của dự án cần được xem xét trước đó, cũng như “khả năng bù đắp” của dự án cần phải được xác định.



Cách tiếp cận hiện tại của ADB đối với Biến đổi khí hậu

- **Danh mục của ADB và cấp độ dự án phù hợp** với các mục tiêu của Thỏa thuận Paris
- **Các tiêu chuẩn an toàn môi trường của SPS** đòi hỏi đánh giá và quản lý phát thải Khí nhà kính ở cấp độ dự án (với ngưỡng là 100.000 tấn CO² tương đương/năm)
- **ADB tiến hành rà soát rủi ro khí hậu ở cấp độ dự án** và đánh giá rủi ro khí hậu và khả năng thích ứng

Giảm thiểu khí nhà kính (KNK)

- Dự án liên quan tới phát thải KNK: Ước tính, giám sát và báo cáo lượng phát thải khí nhà kính liên quan tới dự án
- Thực hiện ước tính trước về mức phát thải KNK tuyệt đối và tương đối của một dự án
- Ngưỡng: mức phát thải KNK tuyệt đối là 20.000 tấn CO² tương đương/năm và mức tương đối là xấp xỉ (trên dưới) 20.000 tấn CO² tương đương/năm
- >20.000 tấn CO² tương đương/năm: giám sát mức phát thải KNK tuyệt đối hàng năm và báo cáo cho ADB

Rủi ro khí hậu

- **Rà soát rủi ro khí hậu:** thực hiện rà soát rủi ro khí hậu ở cấp độ dự án.
- **Đánh giá rủi ro khí hậu:** đánh giá khí hậu và xây dựng các biện pháp thích ứng và chống chịu biến đổi khí hậu

Lưu ý: tấn CO² tương đương/năm = tấn các-bo-níc tương đương trong một năm

Phiên 6:

Tổng quan về các quy định Môi trường và Xã hội (E&S) đối với các phương thức và sản phẩm tài trợ vốn và PIAL

Bà Takako Morita

Chương lý, Văn phòng Luật sư, ADB



SAFEGUARD
POLICY REVIEW
AND UPDATE



Áp dụng chính sách an toàn đối với các phương thức cho vay

Quy định mới và yêu cầu đã tinh chỉnh

Quy định đối với các phương thức và sản phẩm tài trợ vốn khác nhau

Phạm vi áp dụng: tổng hợp các quy định MTXH của ADB và khách hàng/bên vay cho tất cả các phương thức và sản phẩm tài trợ:

- cho vay theo ngành, hỗ trợ khẩn cấp, phương thức tài trợ đa đợt (MFF)
 - cho vay dựa trên chính sách (PBL) và chương trình phát triển ngành
 - cho vay dựa trên kết quả (RBL)
 - tài trợ cho tính sẵn sàng của dự án, quỹ tài trợ chi tiêu nhỏ, hỗ trợ kỹ thuật (HTKT)
 - trung gian tài chính (FI) và tài chính doanh nghiệp
- Chính sách E&S và ESS1 đặt ra cách tiếp cận quản lý và đánh giá E&S tổng thể để giúp định hướng cho các phương thức và sản phẩm tài trợ trong tương lai
 - Các nguyên tắc chính sách được bổ sung bằng một tài liệu độc lập quy định cả trách nhiệm của ADB và các quy định đối với bên vay/khách hàng trong việc quản lý rủi ro và tác động E&S áp dụng cho các loại phương thức và sản phẩm tài trợ khác nhau
 - Phạm vi áp dụng đối với **HTKT** được hạn chế ở các hoạt động thí điểm và cải cách chính sách với các rủi ro về MTXH
 - Cung cấp thêm thông tin chi tiết cho phương thức Trung gian tài chính và Tài chính doanh nghiệp

Áp dụng chính sách an toàn đối với các phương thức tài trợ

Quy định mới và yêu cầu đã tinh chỉnh

Cho vay dựa trên chính sách

- Trọng tâm của việc đánh giá và quản lý môi trường và xã hội là các hành động chính sách chứ không phải các hoạt động chi tiêu cụ thể được tài trợ từ hỗ trợ ngân sách

Trách nhiệm của ADB:

- Trước khi hoàn thiện ma trận chính sách, thực hiện phân loại rủi ro đối với các **hành động chính sách** đề xuất dựa trên các rủi ro và tác động tiềm tàng về môi trường và xã hội từ các hành động chính sách này
- Phản ánh trong các rủi ro bối cảnh hoặc rủi ro cụ thể của ngành
- ADB sẽ rà soát các biện pháp giảm thiểu được bên vay đề xuất

Yêu cầu đối với bên vay:

- Xác định và đánh giá **rủi ro và tác động MTXH trực tiếp và gián tiếp** gắn với các **hành động chính sách** đề xuất
- Tích hợp các biện pháp giảm thiểu tương ứng với rủi ro và tác động vào trong thiết kế của hành động chính sách cuối cùng để **đạt được các mục tiêu phù hợp thực chất với các ESS liên quan.**
- Nếu xác định được bất kỳ rủi ro môi trường và xã hội đáng kể nào về mặt chiến lược, địa lý và/hoặc toàn ngành liên quan đến phạm vi và tính chất của PBL, bên vay sẽ tiến hành đánh giá thêm, chẳng hạn như **đánh giá môi trường và xã hội chiến lược**, để cung cấp thông tin cho việc thiết kế hành động chính sách và quản lý MTXH liên quan.

Áp dụng đảm bảo an toàn MTXH trong các phương thức tài trợ vốn

Quy định mới và yêu cầu đã tinh chỉnh

Phương thức Cho vay dựa trên kết quả (RBL)

- Trọng tâm trong đánh giá và quản lý MTXH dựa trên tính đầy đủ của **hệ thống chương trình RBL** để đạt được các mục tiêu nhất quán với các ESS

Trách nhiệm của ADB:

- Thực hiện phân loại rủi ro của chương trình RBL đề xuất sử dụng nguồn vốn của ADB, xem xét các rủi ro gắn với năng lực triển khai của bên vay và các rủi ro bối cảnh khác
- Yêu cầu bên vay đạt được các mục tiêu của các ESS áp dụng với chương trình RBL
- Tiến hành Đánh giá Hệ thống bảo đảm an toàn chương trình (PSSA) của các hệ thống của chương trình RBL, tương ứng với đặc điểm, phạm vi và phân loại rủi ro của chương trình RBL

- PSSA sẽ bao gồm đánh giá năng lực và cam kết của bên vay về quản lý và giảm thiểu các tác động không lường trước được hoặc tác động hiện tại. PSSA cũng sẽ xác định các rủi ro mang tính chương trình, rủi ro thể chế và bối cảnh có thể tác động bất lợi tới khả năng hoặc năng lực của bên vay về thực hiện các yêu cầu MTXH áp dụng với chương trình RBL
- ADB sẽ công bố PSSA trước khi thẩm định dự án và tiến hành tham vấn với các bên liên quan của chương trình RBL
- Mọi hoạt động đều đủ điều kiện tài trợ bởi chương trình RBL **trừ khi chúng được được giá và xếp loại là có Rủi ro cao**

Áp dụng đảm bảo an toàn MTXH trong các phương thức tài trợ vốn

Quy định mới và yêu cầu đã tinh chỉnh

Phương thức Cho vay dựa trên kết quả (RBL)

Yêu cầu đối với Bên vay:

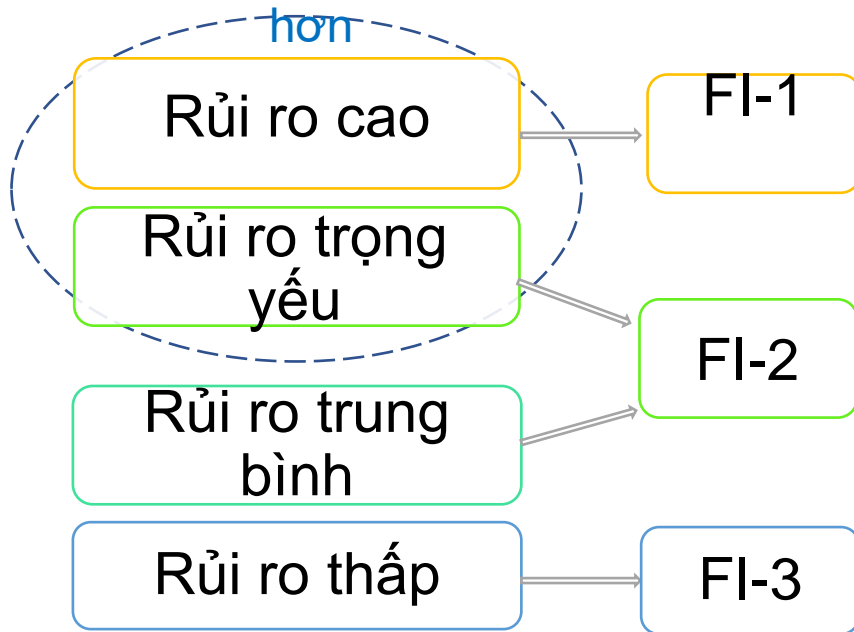
- Áp dụng hệ thống chương trình RBL để tuân thủ các mục tiêu của các ESS đối với chương trình RBL
- Đồng thuận với bên vay về các biện pháp và hành động để giải quyết các khoảng trống mà ADB đã xác định trong báo cáo PSSA cũng như đưa vào kế hoạch quản lý rủi ro tích hợp và kế hoạch hành động thực hiện chương trình (PAP)
- Bên vay sẽ đánh giá các hoạt động của chương trình RBL do ADB hỗ trợ và sẽ loại trừ các hoạt động được xếp loại là có **Rủi ro cao** cũng như những hoạt động trong Danh sách hoạt động đầu tư bị nghiêm cấm của ADB
- Bên vay sẽ giám sát việc triển khai kế hoạch quản lý rủi ro tích hợp và PAP, và nộp báo cáo giám sát cho ADB
- Trong trường hợp có bất cứ sự không tuân thủ nào xảy ra, Bên vay sẽ xây dựng và đồng thuận với ADB kế hoạch hành động khắc phục theo mốc thời gian nhằm đảm bảo chương trình RBL tuân thủ các quy định về MTXH

Áp dụng đảm bảo an toàn MTXH trong các phương thức tài trợ vốn

Phân loại rủi ro của các trung gian tài chính

Mọi giao dịch có sự tham gia của các trung gian tài chính đều được phân loại là “FI” với các phân loại phụ dựa trên hồ sơ rủi ro MTXH của danh mục các giao dịch đề xuất do ADB hỗ trợ vốn:

Giao dịch có rủi ro cao hơn



FI-1: Rủi ro tài chính đối với các hoạt động kinh doanh có thể gây ra rủi ro và tác động bất lợi đáng kể về MTXH mang tính phức tạp, không thể đảo ngược và chưa có tiền lệ

FI-2: Các rủi ro và tác động bất lợi tiềm ẩn có số lượng ít, thường ở các địa bàn cụ thể, phần lớn có thể đảo ngược, và có thể giải quyết dễ dàng thông qua các biện pháp giảm nhẹ; hoặc bao gồm một số lượng hạn chế các hoạt động kinh doanh có tiềm ẩn rủi ro hoặc tác động bất lợi đáng kể và những rủi ro và tác động này có tính phức tạp, không thể đảo ngược hoặc chưa có tiền lệ

FI-3: rủi ro tài chính cho các hoạt động kinh doanh chủ yếu có tác động tối thiểu hoặc không có tác động tiêu cực đến MTXH

Giao dịch có rủi ro cao hơn - với FI có danh mục và/hoặc hoạt động và giao dịch đề xuất có rủi ro MTXH cao hoặc đáng kể (là một phần hoặc toàn bộ danh mục FI-1 và FI-2) Những giao dịch được ADB tài trợ vốn này sẽ áp dụng các ESS

Áp dụng đảm bảo an toàn MTXH trong các phương thức tài trợ vốn

Các quy định mới và yêu cầu đã hiệu chỉnh

Trung gian tài chính (FI)

Trách nhiệm của ADB:

- Tiến hành thẩm định chi tiết, quyết định phân loại rủi ro MTXH, rà soát và hướng dẫn về tính cần thiết và đầy đủ của hệ thống ESMS mà FI sẽ sử dụng
- Rà soát và công bố thông tin liên quan về FI (vd: tổng quan về ESMS, báo cáo theo dõi, các công cụ đánh giá và quản lý liên quan)
- ADB sẽ rà soát tất cả các giao dịch có rủi ro cao do ADB tài trợ

Yêu cầu đối với FI:

- Yêu cầu FI-1 và FI-2 thiết lập một hệ thống ESMS tương ứng với đặc điểm và quy mô của các rủi ro và tác động về MTXH gắn với các hoạt động và giao dịch do ADB tài trợ. Đối với FI-3, quy trình thủ tục sàng lọc MTXH cần xác nhận rằng rủi ro và tác động về MTXH là không có hoặc tối thiểu
- **Giao dịch có rủi ro cao hơn:** dẫn chiếu đến mọi giao dịch được tài trợ cần ADB rà soát, phê duyệt và công bố; báo cáo theo dõi sẽ bao gồm các thông tin chi tiết của mỗi hoạt động và giao dịch sử dụng vốn tài trợ của ADB
- Yêu cầu có sự tham gia của các bên liên quan và cơ chế giải quyết khiếu nại, và cung cấp môi trường làm việc an toàn và lành mạnh cho người lao động

Áp dụng đảm bảo an toàn MTXH trong các phương thức tài trợ vốn

Các quy định mới và yêu cầu đã tinh chỉnh

Tài trợ doanh nghiệp

Trách nhiệm của ADB:

- Tiến hành thẩm định chi tiết, quyết định phân loại rủi ro MTXH
- Rà soát và hướng dẫn về sự cần thiết và tính đầy đủ của hệ thống ESMS sẽ được áp dụng bởi khách hàng nhận tài trợ doanh nghiệp của ADB
- Rà soát và công bố các thông tin liên quan (vd: tổng quan về ESMS, báo cáo theo dõi, các công cụ đánh giá và quản lý liên quan)

Yêu cầu với khách hàng nhận tài trợ doanh nghiệp:

- Xây dựng một hệ thống ESMS cho các hoạt động và giao dịch sử dụng vốn tài trợ của ADB mà có rủi ro và tác động MTXH cao, đáng kể hoặc trung bình, tương ứng với đặc điểm và quy mô của các rủi ro và tác động MTXH
- Yêu cầu về các hoạt động và giao dịch được xác định, về tính công bằng và các mục đích chung khác
- Yêu cầu sự tham gia của các bên liên quan và cơ chế giải quyết khiếu nại, cũng như về cung cấp môi trường làm việc an toàn và đảm bảo sức khỏe cho người lao động

Quy định về đảm bảo an toàn khi áp dụng các hệ thống khác

Các quy định mới và yêu cầu đã tinh chỉnh

Tăng cường các hệ thống MTXH của bên vay và khuyến khích cải thiện hiệu quả đảm bảo MTXH là một trong những mục tiêu của chính sách MTXH

- Trong hoạt động cho vay có bảo lãnh Chính phủ, ADB có thể hỗ trợ việc sử dụng các hệ thống MTXH của bên vay nếu các hệ thống này có thể đạt được các mục tiêu nhất quán đáng kể với các ESS, và bên vay có năng lực quản lý các rủi ro dự án
- Trách nhiệm của ADB nêu tại Chính sách MTXH và việc áp dụng Chính sách cơ chế trách nhiệm giải trình của ADB sẽ tiếp tục thậm chí khi áp dụng các hệ thống MTXH của bên vay
- Các hệ thống MTXH của bên vay có thể được xem xét áp dụng toàn bộ hoặc một phần và tính phù hợp thực chất của chúng sẽ được xác định ở cấp độ dự án
- ADB sẽ tham vấn các bên liên quan, qua đó sử dụng quan điểm của họ làm thông tin đầu vào cho quá trình đánh giá tiếp đó để xác định tính phù hợp thực chất. ADB sẽ công bố kết quả đánh giá trên website của Ngân hàng
- Nếu phát hiện các khoảng trống trong quá trình đánh giá, sẽ cần có biện pháp và hành động để giải quyết các khoảng trống đó và tăng cường hệ thống MTXH của bên vay (có thể là một phần trong ESCP)
- Những biện pháp và hành động này cũng có thể giải quyết vấn đề nâng cao năng lực của bên vay, của bất cứ tổ chức thực hiện nào ở cấp quốc gia, cấp tỉnh hay ngành

Quy định về đảm bảo an toàn khi áp dụng các hệ thống khác

Các điều khoản mới và yêu cầu đã hiệu chỉnh

Để nâng cao hiệu suất thực hiện dự án, ESF cũng giới thiệu cách tiếp cận chung về đồng tài trợ

- Trong trường hợp ADB đồng tài trợ một dự án với các cơ quan đa phương hoặc song phương khác, ADB và bên vay có thể thống nhất một **cách tiếp cận chung** - một tập hợp các yêu cầu/quy định áp dụng cho việc đánh giá, xây dựng và triển khai dự án
- Có thể chấp thuận cách tiếp cận chung nếu cách tiếp cận đó có thể **mang lại các mục tiêu phù hợp thực chất** với các ESS
- Cách tiếp cận chung được thống nhất cho một dự án sẽ được nêu tại ESCP, và việc thực hiện MTXH sẽ được đo lường dựa trên cách tiếp cận chung.
- Ngoài ra, trong trường hợp ADB tài trợ một dự án mà các cơ quan đa phương hoặc song phương khác đã tiến hành đánh giá và quản lý MTXH, ADB có thể dựa trên kết quả đó với điều kiện là những yêu cầu đó sẽ giúp dự án đạt được các kết quả phù hợp thực chất với các ESS (**tin cậy lẫn nhau**)

Danh sách các hoạt động đầu tư bị nghiêm cấm

Các quy định mới và yêu cầu đã tinh chỉnh

- Danh sách hoạt động đầu tư bị nghiêm cấm (PIAL) là một danh mục các hoạt động không đủ điều kiện được tài trợ vốn bởi ADB
- Các Ngân hàng phát triển đa phương (MDB) có cách tiếp cận khác nhau về loại trừ; một số ban hành danh mục (hoạt động) loại trừ, trong khi các bên khác có danh sách mở rộng các trường hợp loại trừ
- Chính sách đề xuất giữ nguyên danh sách hoạt động bị cấm như hiện tại, song bổ sung thêm các trường hợp bị cấm theo **Chính sách Năng lượng của ADB (2021)**. Các trường hợp bổ sung bao gồm: (i) phát điện bằng than và nhà máy sưởi chạy than; (ii) khai thác, chế biến, lưu trữ và vận chuyển than; (iii) các dự án dầu mỏ thượng nguồn hoặc trung nguồn; và (iv) thăm dò khai thác khí tự nhiên
- Chính sách mới nghiêm cấm hoàn toàn việc tài trợ cho sản xuất, hoặc buôn bán, hoặc sử dụng sợi a-mi-ăng. Đây là một thay đổi so với SPS hiện hành, vẫn cho phép sử dụng tấm xi măng a-mi-ăng liên kết với hàm lượng a-mi-ăng thấp hơn 20%. Chính sách cấm này không áp dụng với các dự án liên quan đến xử lý a-mi-ăng hiện có, với điều kiện phải phê duyệt một kế hoạch quản lý a-mi-ăng phù hợp để xử lý

Phát biểu bế mạc

Ông Bruce Dunn
Giám đốc Khối, Văn phòng Đảm bảo An toàn,
ADB



SAFEGUARD
POLICY REVIEW
AND UPDATE



Trân trọng cảm ơn!

<https://www.adb.org/who-we-are/about/safeguard-policy-review>

WEBPAGE

<https://www.facebook.com/ADBsafeguardreview>

FACEBOOK PAGE

safeguardsupdate@adb.org

E-MAIL



**SAFEGUARD
POLICY REVIEW
AND UPDATE**

